

2022년도 종교문화여행 치유순례 프로그램 지원 사업계획서 [이승휴 선생의 발자취를 따라가서 나를 찾는 종교문화여행]

1. 사업 개요

- 사업명 : 이승휴 선생의 발자취를 따라가서 나를 찾는 종교문화여행
- 후 원 : 문화체육관광부, 강원도, 삼척시, 천은사
- 보조사업자/시행주체 : 강원도(삼척시) / (사)동안이승휴사상선양회
- 대상자원 : 천은사, 이승휴 유적지, 영은사, 신흥사, 삼화사, 성내동성당, 하가교회
- 사업목적 : 다양한 종교문화관광자원을 활용한 치유순례 및 체험 등의 프로그램 구성으로 국민들의 정서적 치유와 사회통합 및 종교관광 활성화를 통한 국내외 관광객 유치
- 추진 방향 : 민간단체 보조 “(사)동안이승휴사상선양회”
- 주요 사업내용 : 삼척의 역사인물 이승휴의 발자취를 따라가는 치유순례 프로그램으로 5개의 성지순례 프로그램과 봉사 및 체험프로그램 등 총 7개의 프로그램으로 구성하여 관내 종교문화관광자원을 활용한 종교적 기능을 체험

2. 2022년 종교문화체험 운영 일정

일련번호	당일 코스	코스명	강사	비 고
1	10월 03일(월)	② 당일 B-1(8H 20M) 코스 일정	김도현 박사	
2	10월 15일(토)	④ 당일(8H) 문화현장 체험 코스 일정(삼화사국행수륙재 현장)	홍영호 박사	
3	10월 22일(토)	① 당일 A(6H) 코스 일정		
4	10월 29일(토)	① 당일 A(6H) 코스 일정	한소희 학예사	
5	10월 30일(일)	② 당일 B-2(8H 20M) 코스 일정	김도현 박사	
6	11월 13일(일)	③ 당일 C(8H) 코스 일정	차장섭 교수님	
7	12월 03일(토)	① 당일 A(6H) 코스 일정	차장섭 교수님	
8	12월 10일(토)	③ 당일 C(8H) 코스 일정	차장섭 교수님	
9	12월 18일(일)	② 당일 B-1(8H 20M) 코스 일정	김도현 박사	
10	12월 25일(일)	② 당일 B-2(8H 20M) 코스 일정	김도현 박사	
11	2박3일 봉사코스	3일 일정 (일정 중 문화 유산 특강)	차장섭 교수님 한소희 학예사	

가. 당일 일정 운영 내용

① 당일 A(6H) 코스 일정

시간	내용	장소
~ 12:40	죽서루 주차장 집결 및 참가자 확인	죽서루 주차장
12:40~13:10	이동(죽서루→천은사) 및 오리엔테이션	
13:10~13:40	이승휴 옛길(삼화사로 불경을 빌리러 다닌 길) 및 천은사 사역 내 동안길 걷기 (주지 스님 인솔 및 설명)	천은사
13:40~14:10	천은사 내 청심대(淸心臺)에서 이승휴 선생 참선 체험 (주지 스님 지도)	천은사
14:10~15:00	· 이승휴의 간장사 전통을 이어온 천은사 내 전각 및 모신 불보살의 의미 이해 · 천은사의 불교 세시 이해 (전문가 설명)	천은사
15:00~15:50	천은사 주지스님과 함께 나누는 이승휴의 참선 · 명상 · 다례체험, 그리고 차담회 (주지 스님 주관)	천은사 다실
16:00~16:50	· 동안 이승휴 선생의 불교관 강의 · 천은사 내 동안 이승휴 선생 유적 돌아보기 (전문가 설명)	천은사 내
16:50~17:20	이동(천은사→성내동 성당)	
17:20~17:40	성내동 성당 내 종교 공간 구성과 연혁 이해, 그리고 이승휴선생 불교인식과의 공통점 찾기 (전문가 설명)	성내동성당
17:40~18:30	석식	삼척 중앙시장
18:30~18:40	이동(석식 장소→죽서루)	
18:40 ~	죽서루 주차장 도착 및 귀가	죽서루 주차장

② 당일 B-1 (8H 20M) 코스 일정

시간	내용	장소
~ 09:00	죽서루 주차장 집결 및 참가자 확인	죽서루 주차장
09:00~09:30	이동(죽서루→천은사) 및 오리엔테이션	
09:30~13:00	이승휴선생의 발길이 닿은 원음산이 지닌 민속신앙적 의미 이해 및 체험을 위한 등산 (전문가 설명)	원음산
13:00~14:00	중식	내미로 내 식당
14:00~14:30	이승휴 옛길(삼화사로 불경을 빌리러 다닌 길) 및 천은사 사역 내 동안길 걷기 (주지 스님 인솔 및 설명)	천은사
14:30~15:30	· 이승휴의 간장사 전통을 이어온 천은사 내 전각 및 모신 불보살의 의미 이해 · 천은사의 불교 세시 이해 (전문가 설명)	천은사
15:30~16:30	천은사 주지스님과 함께 나누는 이승휴의 참선 · 명상 · 다례 체험, 그리고 차담회 (주지 스님 주관)	천은사 다실
16:50~17:20	이동(천은사→죽서루 주차장)	
17:20 ~	죽서루 주차장 도착 및 귀가	죽서루 주차장

② 당일 B-2 (8H 20M) 코스 일정

시간	내용	장소
~ 09:00	죽서루 주차장 집결 및 참가자 확인	죽서루 주차장
09:00~09:30	이동(죽서루→근산) 및 오리엔테이션	
09:30~12:30	삼척지역 민속신앙 의미 이해 및 체험을 위한 등산 (전문가 설명)	근산(근덕 소재)
12:40~13:20	중식	근덕면 내 식당
13:20~14:00	이동(근덕→천은사) 및 오리엔테이션	
14:00~14:30	이승휴 옛길(삼화사로 불경을 빌리러 다닌 길) 및 천은사 사역 내 동안길 걷기 (주지 스님 인솔 및 설명)	천은사
14:30~15:30	· 이승휴의 간장사 전통을 이어온 천은사 내 전각 및 모신 불보살의 의미 이해 · 천은사의 불교 세시 이해 (전문가 설명)	천은사
15:30~16:30	천은사 주지스님과 함께 나누는 이승휴의 참선 · 명상 · 다례 체험, 그리고 차담회 (주지 스님 주관)	천은사 다실
16:50~17:20	이동(천은사→죽서루 주차장)	
17:20 ~	죽서루 주차장 도착 및 귀가	죽서루 주차장

③ 당일 C(8H) 코스 일정

시간	내용	장소
~ 09:00	죽서루 주차장 집결 및 참가자 확인	죽서루 주차장
09:00~10:00	이동(죽서루 주차장 → 하가교회) 및 오리엔테이션	
10:00~10:30	· 이승휴가 세운 간장사와 삼척 최초 교회인 하가교회 공통점 찾기 · 하가교회 연혁·종교 공간 구성 및 지역에서의 의미 이해 (전문가 설명)	하가교회
10:30~11:10	이동(하가교회→영은사)	
11:10~12:10	· 이승휴의 불교관과 영은사 소장 괘불·탱화, 그리고 전각 및 모신 불보살이 지닌 의미 비교를 통해 본 불교의 세계 · 영은사 선행 불교 의례 이해(전문가 설명)	영은사
12:10~12:40	이동(영은사→점심 식사 장소)	
12:40~13:40	점심 식사	근덕 내 식당
13:40~14:20	이동(점심 식사 장소→삼척 읍치성황사)	
14:20~15:40	삼척 읍치성황사 및 갈야산 천제단이 지닌 민속신앙 의미 이해 (전문가 설명)	삼척 읍치성황사, 갈야산 천제단
15:40~15:50	이동(삼척 읍치성황사→죽서루 주차장)	
15:50~17:00	이승휴 선생이 죽서루에 남긴 詩와 죽서루 다시 보기 (전문가 설명)	죽서루
17:00 ~	죽서루 주차장에서 귀가	죽서루 주차장

④ 당일(8H) 문화현장 체험 코스 일정(삼화사국행수륙재 기간 중 운영)

시간	내용	장소
~ 09:00	죽서루 주차장 집결 및 참가자 확인	죽서루 주차장
09:00~09:30	이동(죽서루 주차장 → 천은사) 및 오리엔테이션	
09:30~10:00	이승휴 옛길(삼화사로 불경을 빌리러 다닌 길) 및 천은사 사역 내 동안길 걷기 (주지 스님 인솔 및 설명)	천은사
10:00~11:10	· 이승휴의 간장사 전통을 이어온 천은사 내 전각 및 모신 불보살의 의미 이해 · 준경묘·영경묘, 능찰로서의 천은사, 그리고 공양왕릉, 이들의 갈등을 풀고 소통과 화합의 길로 들어선 삼화사수륙재 특강 · 이승휴의 불교관과 유적 소개 (전문가 설명)	천은사
11:10~12:30	천은사 주지스님과 함께 나누는 이승휴의 참선·명상·다례체험, 그리고 차담회 (주지 스님 주관)	천은사 다실
12:30~12:40	이동(천은사→식당)	
12:40~13:20	점심 식사	내미로리 내 식당
13:20~14:10	이동(점식 식사 장소→삼화사)	
14:10~17:00	· 이승휴 선생이 10년간 불경을 빌린 삼화사 내 전각 및 모신 불보살·탱화의 의미 · 삼화사국행수륙재 현장 체험 및 이해 (전문가 설명)	삼화사
17:00~17:40	이동(삼화사→죽서루 주차장)	
17:40 ~	죽서루 주차장에서 귀가	죽서루 주차장

[참 고]

1. 천주교 성내동 성당(등록문화재)

삼척 성내동성당은 강원도 삼척시에 있는 성당이다. 2004년 12월 31일 대한민국의 등록문화재 제141호로 지정되었다.

성내동 성당이 있는 현재 위치는 조선시대에 삼척읍치성황사가 있었던 곳이며, 지금도 성당 내에 ‘고서낭댕이’라는 지명이 남아 있고, 성내동 성당이 위치한 구릉 중턱에는 당저동 서낭당이 위치해 있어 그 흔적을 잘 보여준다.

성내동 성당은 영동남부지방 복음전파의 근거지로 천주교 발전사적으로 의의가 있으며, 1950년대 후반의 지방건축기술을 알 수 있는 자료이다. 그리고 운영 과정에서 1961년 성요셉 의원을 개원하여 이 지역 의료 복지 향상을 위해 많은 노력을 하였다.

성내동 성당의 연혁을 소개하면 다음과 같다.

- 1946년 강릉 본당 삼척공소로 사직2리에서 시작,
- 1949년 10월 7일 남양2리에 적산 가옥 부인상회 소속 건물 매입 수리 후 삼척본당 승격
- 1957년 11월 남양2리 성당에서 성내동 본당으로 이전
- 1961년 성요셉 의원 개원-대부분 극빈자 무료진료.
- 1982년 5월 17일 대수선, 지붕수리 및 도색
- 1985년 유리창문 교체
- 1988년 내부시설 개수 (마루바닥철거 후 유색바닥 CONC타설, 함석지붕은 시멘트기와로 교체, 유아실등 신설, 제대 강론대 교체)
- 1998년 12월 전기배선, 유리 교체



그림 1 천주교 성내동 성당 전경



그림 2 앱스 및 우측면(제구실) 전경

2. 하가 교회

소재지 : 삼척시 원덕읍 산양리

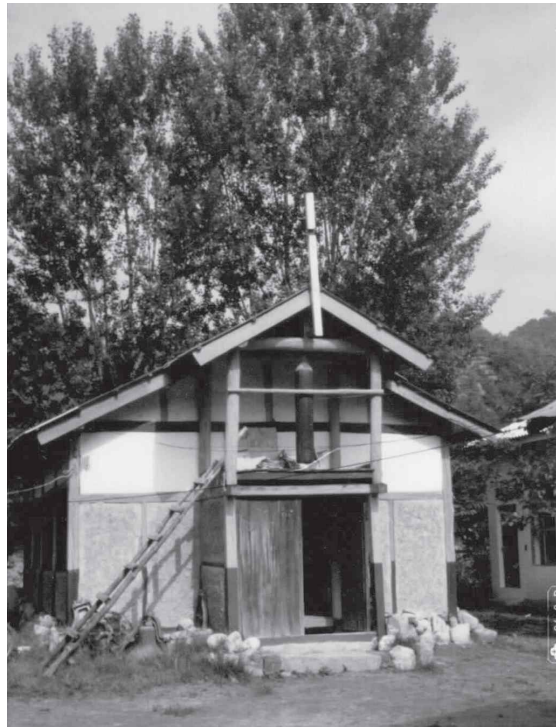
원덕읍 교회 설립은 우리나라 최초의 교회인 뽕엘교회(현 정동교회)가 세워진 지 24년(1887년 서울 정동에 뽕엘예배당 준공) 지나서인데, 삼척에서 가장 오래된 교회로써 영동지방의 중심지인 강릉교회(현 중앙교회)가 세워진 지 9년 뒤의 일이다. 하가 교회의 연혁을 소개하면 다음과 같다.

- 1910.03. 홍종명(처 삼척김씨)의 사위 전오규(강원 울진군 북면 고목리 독립운동가)의 권유로 기독교 신앙을 처음 소개 받음.
- 1910.05. 순회 전도사 김한달(삼척군 북삼면)의 순회 전도 시 전도지와 4복음서 전달 받음.
- 1911.06.25. 순회 전도사 김한달의 제2차 순회 시에 창립예배를 드림. (인도 : 김한달 전도사, 장소: 홍순옥씨댁) 참석자 : 홍종명 홍종빈 홍순옥 홍순궤 홍순소 김근명 민병주 등. 이후로 예배인도 : 홍순옥.
- 1913. 선교사 노블 목사의 성경 사경회 인도.
- 1916.03. 초가 3칸의 기도처 건축(홍순옥의 땅 교인들이 직접 지음) 인도: 홍순옥 홍순소
- 1942. 일제의 신사참배 강요 및 징용 징병으로 교회 탄압이 극심하여 쇠문함. 이때까지 교회의 위치는 옛 마을 자리임.
- 1945. 8.15해방 후 다시 모여 예배를 드림(장소 : 홍남표 댁 인도 : 홍장표)
- 1949. 일제시대 화약고 관리실을 개조(방 한 칸 부엌 한 칸을 연결)하여 예배 장소로 사용함 (홍장표 수고, 인도 : 홍남표 홍장표)
- 1954.10. 여 전도사 장청심(삼척제일교회 시무)의 주선으로 총리원 선교부로부터 보조금 18만 원을 지원받아 예배당 건축
- 1957.05.16 창립당회 실시함(인도 : 권성규 전도사/호산교회 시무) 장로로 홍순소 천거. 권사로 홍남표 임명.
- 1959. 주일학교를 조직함(주일학교장 및 인도자 : 홍원표)
- 1961.01. 제3회 당회를 실시함(인도 : 권성규 전도사/호산교회 시무) 장로로 홍남표 천거. 권사로 홍장표 임명.
- 1976.05. 홍남표 장로 취임예배 드림.
- 1977.06.13. 제1대 담임전도사 김영동 부임.
- 1980. 김영동 전도사 기독교대한감리회 동부연회에서 목사 안수 받음.
- 1982.04. 김영동 목사 이임. 제2대 담임전도사로 차유성 부임.
- 1985.08. 새 성전 건축 완공 및 헌당예배 드림(집례 : 신원희 감리사).

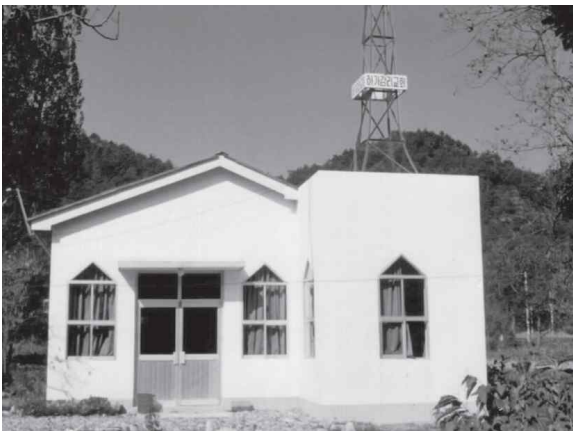
- 1986.01. 홍남표 장로 은퇴예배 드림.
- 1986.03. 차유성 전도사 동부연회에서 목사 안수 받음.
- 1986.04. 차유성 목사 이임. 제3대 담임전도사 신석현 부임.
- 1987.06. 교회대지 총528m를 기독교대한감리회 유지재단에 편입함. (기독교세계 공고 제2839호 게재)
- 1989.03.20. 주택건축 기공예배 드림.
- 1989.03. 신석현 전도사 동부연회에서 목사 안수 받음.
- 1989.06.01. 주택완공 및 봉헌예배 드림(집례 : 양승순 감리사).
- 1989.12.28. 신석현 목사 이임 및 제 4대 담임전도사로 남익 부임.
- 1993.04. 남익 전도사 동부연회에서 목사 안수 받음.
- 1993.04.10. 남익 목사 이임 및 제5대 담임전도사로 이명신 부임.
- 1996.04. 이명신 목사 이임 및 제6대 김희숙 전도사 부임.
- 1998.09.06. 김희숙 전도사 이임 및 제7대 담임전도사 조충원 부임.
- 2004.04.12. 조충원 목사 이임.
- 2004.04.19. 제8대 백동흙 전도사 부임.
- 2004.12.27. 기독교대한감리회 하가교회 법인등록.(납세번호 : 222-89-02277)
- 2005.02.17. 제21회 동해·삼척지방회에서 정인형장로 하가교회 파송.
- 2005.04.07.백동흙 전도사 동부연회에서 목사안수 받음.
- 2006.02.13. 김남호장로 호산교회에서 이명.
- 2006.02.23.제22회 동해·삼척지방회에서 김남호장로 하가교회 파송.
- 2007.07.09.성전 리모델링 착공예배. 2007.08.18. 성전 리모델링 완공.
- 2007.11.24. 성전 리모델링 감사예배 및 정인형·김남호장로 취임 예배.
- 2008.10.19. 백동흙 목사 이임 및 제 9대 최원수 목사 부임.
- 2009.12.14. 최원수 목사 이임 및 제 10대 김정근 목사 부임.
- 2010.05.17. 김정근 목사 이임 및 제 11대 조대훈 목사 부임.
- 2010.06.22. 납세번호 변경 (222-82-62072).
- 2011.06.18. 선교 100주년 기념 감사예배.
- 2011.09.29. 동해삼척지방 여선교회 101차 계삭회 예배.



산양2리 하가마을 내 하가교회



산양2리 옛 하가교회 전경(1986년)



산양2리 옛 하가교회 전경 1



산양2리 옛 하가교회 2

3. 삼척 읍치성황사와 오금잠제

소재지 : 삼척시 성북동

조선시대 각 군현에 설치된 성황사는 2가지 목적으로 활용되었다. 첫째는 고을 전체의 안녕과 기복(祈福) 등을 기원하는 장소로서 지방관이 봄과 가을에 유교적 의례에 의해 제사를 주관하였던 장소로서의 측면이다.

물론 이외에도 이곳에서 지방의 향리나 토착세력들이 신상(神像)을 모시고 무격(巫覡)으로 하여금 제의를 주관하게 하는 등 음사(淫祀)가 행해진 장소이기도 하였다.

둘째는 무사귀신을 위무하고 역병을 방지하기 위해 여단을 설치하였는데, 여제를 지내기 3일 전에 성황사에서 성황발고제를 지내어 여제 지냄을 알리는 역할과 함께 여단의 중앙에 성황신위를 모심으로서 여제를 주관하는 신으로서의 역할을 하였다. 삼척의 성황사도 이와 같은 역할을 하였다.



삼척 읍치성황사 근경



삼척 읍치성황사내 성황신위

삼척 성황사는 고려말인 홍무 25년(공양왕 4년)에 전국적으로 성황사를 설치하여야한다는 지침에 의해 설치된 것으로 보인다. 이와 같이 설치된 성황사는 수 차례에 걸쳐 성의 안과 진산인 갈야산으로 반복 이동해오다가 1908년 전국적으로 읍치 성황사를 폐한 이후 삼척의 성황사도 읍치 성황사로서의 위상이 없어지고, 성황사 주변 마을 주민들에 의해 유지되다가 이유는 확실치 않지만 1922년에 두랑산에서 현재의 위치인 갈야산 기슭으로 이전한 이후 4차례 중수를 하여 오늘에 이르고 있다.

이전한 이후에도 옛 전통에 따라 5월 단오에 무당을 불러 굿을 하는 등 삼척의 중심 성황사로서 기능하다가 지금은 성북동 마을 성황당으로 그 위상이 많이 축소되어 운영되고 있다.

그리고 조선시대에 읍치성황사를 운영하면서 단오에 오금잠을 모셔놓고 제의를 지냈다는 기록이 여러 문헌에서 발견되고 있다. 삼척의 오금잠은 조선 이전부터 있어왔던 것으로 부사 정언황, 김효원 등이 계속 폐하고 없었으나 이들 부사가 물러난 이후에도 허목과 채제공이 계속 보았다고 하는 것으로 보아 없어지지 않고 삼척 사람들에게 계속 신봉의 대상이 되었음을 알 수 있다. 이로보아 조선 중기이후 삼척에 파견된 부사들이 성황당의 미신을 혁파하고, 유교적 질서를 확립하겠다는 목적과 함께 무당 의 민폐 제거, 세금 징수라는 측면에서 없앴으나, 민간에서는 계속 전승되고 있었음을 알 수 있다.



삼척 읍치성황사에서의 오금잠제



삼척 읍치성황사에서의 성복동 성황제

여기서 삼척에서 행해진 오금잠제에서 주목하여야할 요소는 지방의 향리나 지역 주민들이 이에 적극 동참하고 있으며, 단오를 전후하여 제사를 지내고, 신상(神像)을 받든다는 점이다. 구체적으로 각 지역별 성황신의 성격은 인간 기원신 · 전통적인 산신(山神) · 동물신 · 주물(呪物)을 모신 사례 등 매우 다양한데, 삼척 성황사에서 오금잠을 받들어 제사를 지내는 것은 다양하게 나타나는 성황신의 모습들 중 주물(呪物)을 모신 사례로서 이해될 수 있다. 국가에서 공식적으로 읍치 성황사를 설치하기 전에 이미 이 지방에서의 전통적인 신앙 관념이 존재하였다는 것을 알 수 있다. 다만 비공식적으로 향리와 지역민 등에 의해 매년 제사가 거행되는 과정에서 폐단이 심하여 결국 지방관들이 이를 금하는 조치를 내렸다고 볼 수 있다.

또 하나 주목할 수 있는 것은 삼척에서 오금잠제를 단오에 지내는데, 이는 강원도 내에서 그 예가 많이 발견되고 있다. 구체적으로 지방 향리들에 의해 단오(端午)에 신상(神像)을 앞세우고 제의(祭儀)가 거행된 예를 강릉·양양·영월·양구지역에서 발견할 수 있다.

4. 갈야산 천제단

최고 신령으로서의 天神이 포함된 제사인 天祭 또는 祭天이라 불리우는 하늘[天]에 대한 祭儀 사례 중 마을 天祭는 전국 각지에서 간헐적으로 보이는 마을 단위, 또는 여러 개의 마을이 함께 지낸 천제이다.

단위 마을 모두를 아우르는 천제를 지내는 이유는 단위 마을 각각에서 종교적 의례를 통한 역병이나 우질 구축을 할 수 있는 상황이 아니고, 마을 전체에 우환이 생겼거나, 하위 마을을 모두 아우르는 제의를 행할 필요에 의해서 마을에서 모시는 신령보다 상위 신령으로 여겨지는 천신을 모셔서 마을 주민들의 종교적 염원을 표출한 것으로 볼 수 있다.

마을 천제에서 모시는 신령은 기본적으로 천신이나, 천신과 함께 산신을 모시는 사례도 있다. 그 이유는 산신에 의탁하여 종교적 염원을 달성하려는 목적보다는 천신이 좌정한 천제당이 위치한 곳을 관장하는 산신을 위한 것으로 볼 수 있다.

그리고 천제당에서 마을 제사를 지낼 때 천신을 모시지 않고, 성황·토지·여역신을 모신 사례들이 있다. 이와 같은 현상은 마을이 분화되면서 천제당 중심의 마을 신앙 전통이 무너진 후 천제당이 소재한 단위 마을에서 ‘천제당’이라 불리우는 마을신앙 공간을 단위 마을의 제당으로 이용하였기에 이와 같은 현상이 나타난 것으로 볼 수 있다. 삼척시 성내동 천제단 운영 사례는 이와 같은 현상을 보여주는 대표적인 사례이다.

강원도 삼척시 성내동 천제단은 삼척의 읍치성황사가 위치한 진산인 갈야산 중턱에 있는데, 마을 사람들은 천제단이라 부른다. 흙담을 ㄷ 자형으로 쌓아 그 내부에 흙 제단을 만들었으며, 제일은 정월 초하루 자시이다. 축문에 따르면 모시는 신령은 城隍之神·癘疫之神·土地之神이며, 제수는 떡 3시루, 소머리, 해물, 전, 삼실과 각 3그릇, 제주 3단지이다.



그림 11 갈야산 천제단 위치